



## TABLEAU DE BORD MENSUEL DE LA SITUATION ECONOMIQUE ET SOCIALE DE LA LORRAINE DU CESEL

[N°20]

Notre analyse de la situation en Lorraine au 20 décembre 2010

### Hausse de l'activité industrielle en novembre...

**Production industrielle.** Avec 81%, le taux d'utilisation des capacités de production de novembre est le plus fort depuis le début de la crise. Les enquêtes de la Banque de France auprès des industriels prévoient un maintien de cette bonne tendance sur le court terme.

**Entreprises.** Le nombre de défaillances d'entreprises est en baisse de 8,3% au 3<sup>ème</sup> trimestre.

**Exportations.** Le commerce extérieur lorrain est à la baisse, avec un recul de 6,3% des exportations et de 24% du solde au troisième trimestre 2010. Donnée inquiétante, le solde est inférieur de 30% à son niveau d'il y a un an.

### ... insuffisante au regard de la situation de l'emploi en Lorraine

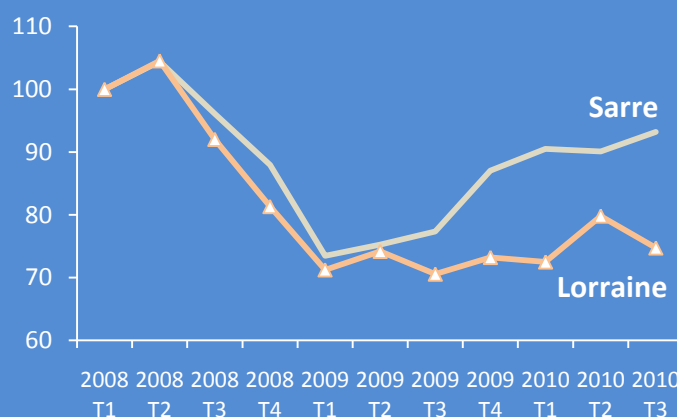
**Chômage.** Le taux de chômage au troisième trimestre repasse à 10%, contre 9,3% en France. En octobre, on note une légère baisse du nombre de demandeurs d'emploi de catégorie A par rapport au mois dernier (malgré une hausse de 1,2% en un an). Le chômage des jeunes est en baisse de 7% en un an, alors que le chômage des plus de 50 ans et de longue durée poursuivent leur hausse. Les hommes, fortement touchés au début de la crise, voient leur chômage baisser de 1,4% en un an alors que celui des femmes augmente de 4,6% sur la période.

**Emploi.** L'intérim poursuit sa hausse et redevient proche de son niveau d'avant crise. La Lorraine a créé 1 000 emplois marchands au 3<sup>ème</sup> trimestre, après une première hausse de 2 000 emplois au deuxième trimestre. Au total, cela équivaut à 3 600 emplois détruits sur les 12 derniers mois et 30 400 depuis juin 2008. Les offres d'emploi augmentent de 4,5% en un an, contre +8% en France.

### Grande Région : une baisse du chômage qui cache des contrastes

En un an, le nombre de demandeurs d'emploi a baissé de 2% dans la Grande Région (soit -10 800 personnes). La situation reste contrastée, notamment entre les deux Länder de Sarre et Rhénanie Palatinat qui affichent des taux de chômage en baisse continue et un chômage qui continue d'augmenter en Lorraine et au Luxembourg.

#### Zoom sur...



Exportations lorraines et sarroises base 100 janvier 2008.  
(Sources : Douanes, DESTATIS)

La Lorraine et la Sarre sont deux régions fortement exportatrices. Les évolutions des exportations au plus fort de la crise (début 2008 à mi-2009) ont été très proches. Depuis le troisième trimestre 2009, les exportations sarroises repartent très nettement à la hausse (+20,5%) alors que l'industrie lorraine peine à retrouver le niveau de débouchés à l'extérieur dont elle bénéficiait avant la crise (+6%).

L'Allemagne est le premier partenaire commercial de la Lorraine (un tiers des échanges).

### ... Les exportations lorraines et sarroises

## I. DEMANDEURS D'EMPLOI – PRECARITE

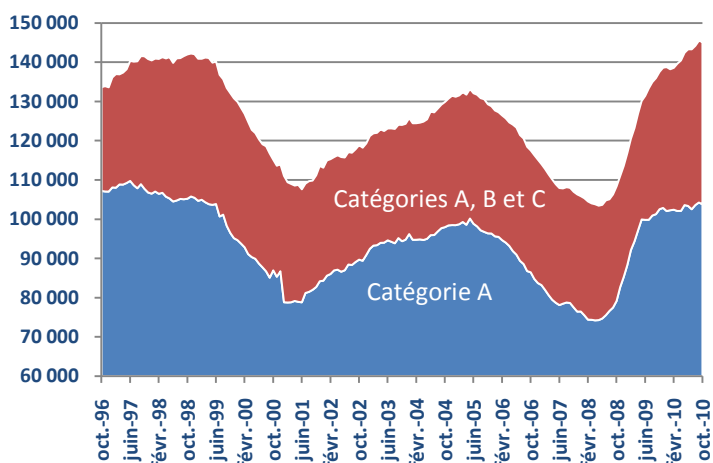
### Chômage

#### Demande d'emploi en fin de mois

Source :  
DIRECCTE  
Pôle emploi

Octobre 2010

- 103 820 demandeurs d'emploi en catégorie A<sup>1</sup> à la fin d'octobre 2010, soit -440 demandeurs d'emploi (-0,4%). Baisse de 0,8% pour la France métropolitaine.
- Sur un an, la hausse est de 1,2% en Lorraine contre 1,8% pour la France.
- Depuis le début de la crise (juin 2008) le nombre de demandeurs d'emploi (Cat A) a augmenté de 39,4% en Lorraine et de 40,3% en France (données brutes).
- En catégories ABC, le nombre de demandeurs d'emploi s'établit à 145 170 (-0,2% sur un mois en Lorraine contre une baisse de 0,3% en France métropolitaine). Sur un an la progression est de +5,5% contre +5 % en France.
- Les plus de 50 ans connaissent toujours la plus forte progression sur un an (+20,7% en Lorraine contre +15,3% en France).



Evolution du nombre de demandeurs d'emploi CVS

	Nombre octobre 2010	Evolution annuelle (%)		Part dans demande d'emploi lorraine (%)
		Lorraine	France	
- 25 ans	18 435	- 12	- 7,6	17,5
25 – 49 ans	65 387	+ 0,5	0,9	63
50 ans et +	19 997	20,7	15,3	19,3
Hommes	56 163	- 1,4	0,3	54
Femmes	47 656	4,6	3,4	46
<b>Total</b>	<b>103 820</b>	<b>1,2 %</b>	<b>1,8 %</b>	

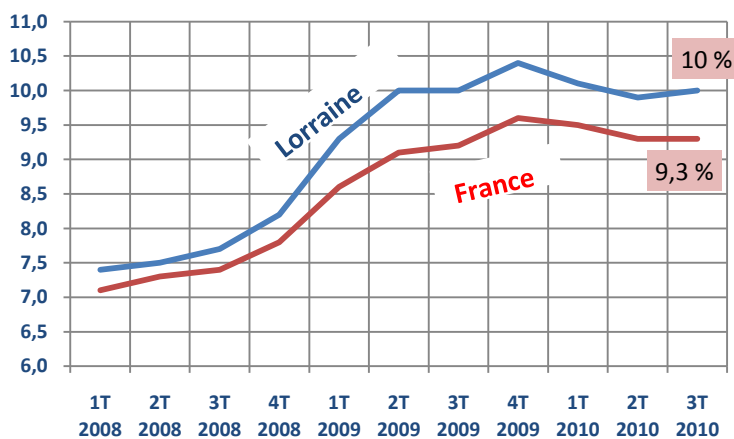
Evolution et répartition de la demande d'emploi par catégorie d'âge et de sexe (catégorie A)

#### Taux de chômage

Source :  
INSEE

3<sup>ème</sup> trimestre 2010

- A la fin du troisième trimestre 2010, le taux de chômage est de 10 % en Lorraine contre 9,3% pour la France métropolitaine.
- Trois départements, la Moselle (10%), la Meuse (10,6%) et les Vosges (10,5%), ont des taux supérieurs à 10%. La Meurthe et Moselle (9,5%).
- Depuis début 2008 le taux ce chômage a progressé de 2,5 pts en Lorraine contre 2 pts en France métropolitaine.



Taux de chômage (%)

<sup>1</sup> Demandeurs d'emploi de catégorie A : demandeurs d'emploi tenus de faire des actes positifs de recherche d'emploi, sans emploi.

Demandeurs d'emploi de catégorie B : demandeurs d'emploi tenus de faire des actes positifs de recherche d'emploi, ayant exercé une activité réduite courte (i.e. de 78 h ou moins au cours du mois).

Demandeurs d'emploi de catégorie C : demandeurs d'emploi tenus de faire des actes positifs de recherche d'emploi, ayant exercé une activité réduite longue (i.e. de plus de 78 h au cours du mois).

Demandeurs d'emploi de catégorie D : demandeurs d'emploi non tenus de faire des actes positifs de recherche d'emploi (en raison d'un stage, d'une formation, d'une maladie...), sans emploi.

Demandeurs d'emploi de catégorie E : demandeurs d'emploi non tenus de faire des actes positifs de recherche d'emploi, en emploi (par exemple : bénéficiaires de contrats aidés).

<p><b>Chômage des jeunes</b></p> <p>Source : DIRECCTE Pôle emploi</p> <p>Octobre 2010</p>	<ul style="list-style-type: none"> <li>18 435 jeunes inscrits à Pôle emploi en Lorraine (catégorie A) et 25 161 en catégories ABC.</li> <li>Baisse de 2,1% en octobre en Lorraine et -1,8% en France pour la Cat ABC.</li> <li>En un an (oct10/oct09) le nombre de demandeurs d'emploi de moins de 25 ans a diminué de 7,3% et 4,2% pour la France.</li> <li>La part des jeunes dans les demandeurs d'emploi est de 17,5 % en Cat A et 17,3 % en Cat ABC (15,5 % pour le France).</li> </ul>	<p>Evolution du nombre de demandeurs d'emploi chez les jeunes en Lorraine (Cat A données CVS)</p>
<p><b>Evolution hommes-femmes</b></p> <p>Source : DIRECCTE Pôle emploi</p> <p>Octobre 2010</p>	<ul style="list-style-type: none"> <li>56 163 demandeurs d'emploi chez les hommes (54,3% des demandeurs d'emploi). En juin 2008, hommes et femmes étaient à égalité.</li> <li>En octobre, baisse de 1% chez les hommes et hausse de 0,3% chez les femmes.</li> <li>Les demandeurs d'emploi masculins baissent sur un an de 1,4% (+0,3% pour la France) et les effectifs féminins croissent de 4,6 % (+3,4% en France)</li> </ul>	<p>Evolution du nombre de demandeurs d'emploi Hommes – Femmes (Cat A)</p>
<p><b>- Chômage longue durée</b></p> <p><b>- Chômage des plus de 50 ans</b></p> <p>Source : DIRECCTE Pôle emploi</p> <p>Octobre 2010</p>	<ul style="list-style-type: none"> <li>En octobre, 514 nouveaux demandeurs d'emploi inscrits depuis plus d'un an.</li> <li>53 337 demandeurs d'emploi de plus d'un an en catégories ABC (données CVS).</li> <li>Progression de +1% sur un mois, et +37,1% sur un an.</li> <li>Les demandeurs d'emploi de 1 à 2 ans croissent de 32,6% sur 1 an, et de 50,7% pour les 2 à 3 ans, et 60,7% pour les 3 ans et plus.</li> <li>La part des demandeurs d'emploi de plus d'un an représente 36,7% des demandeurs d'emploi (catégories ABC) en Lorraine.</li> <li>26 785 demandeurs d'emploi de plus de 50 ans, en augmentation de 1,8% sur un mois, et de 20,6 % sur 1 an.</li> <li>En octobre les plus de 50 ans représentent 18,4% des demandeurs d'emploi (catégories ABC).</li> </ul>	

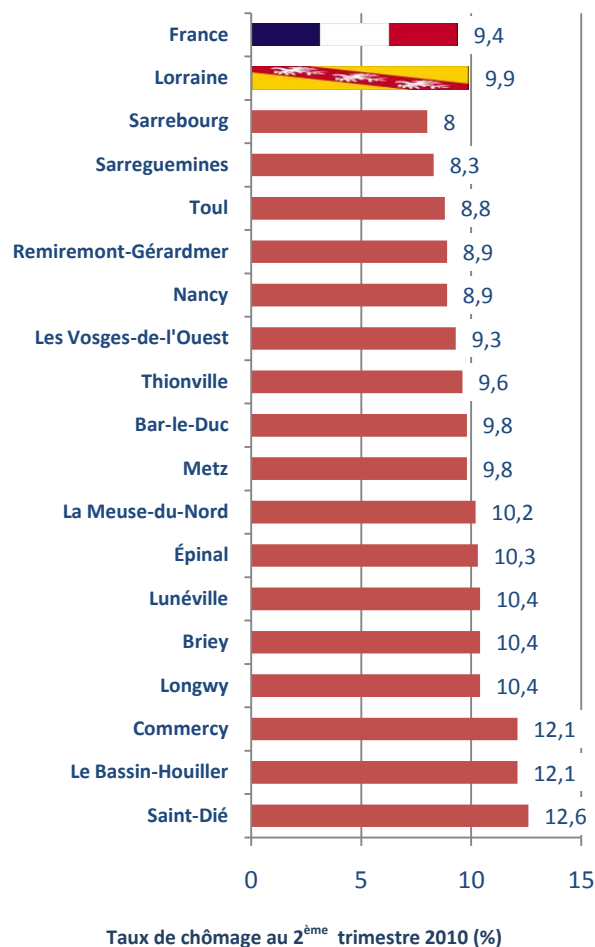
## Zones d'emploi

## Taux de chômage par zone d'emploi au second trimestre 2010

Source : INSEE

2<sup>ème</sup> trimestre 2010

- 8 zones d'emploi dépassent les 10% de chômage contre 11 au 1<sup>er</sup> trimestre.
- Au deuxième trimestre, 15 zones d'emploi connaissent une diminution, et 2 zones continuent de progresser (Toul et Vosges de l'Ouest).
- La zone d'emploi du Bassin Houiller connaît la plus forte progression depuis le début de la crise (+3,3 points).
- A l'inverse, les zones d'emploi de Nancy et Epinal connaissent la plus faible progression (+2,1 points et +2 points).



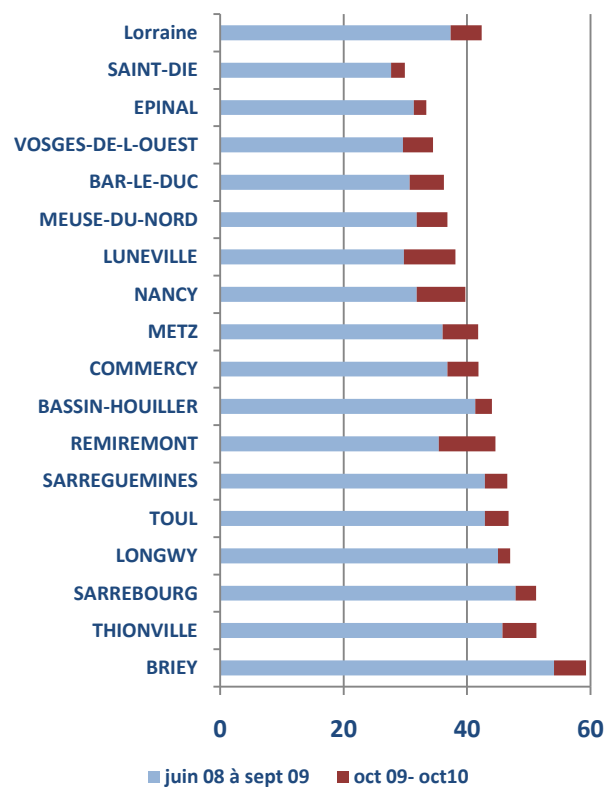
## Evolution du nombre de demandeurs d'emploi par zone d'emploi depuis juin 2008

Source : DIRECCTE Pôle emploi

Catégorie ABC en données brutes

Octobre 2010

- Depuis juin 2008 le nombre de demandeurs d'emploi a augmenté de 42,4 % en Lorraine pour les catégories ABC.
- Depuis 1 an l'évolution est de 5,1%, et de juin 2008 à octobre 2009 elle a été de 37,3 %.
- Les zones de Briey, Thionville, Sarrebourg et Longwy connaissent la plus forte évolution du nombre de demandeurs d'emploi pour les catégories ABC depuis le début de la crise (juin 2008).
- Sur un an (octobre 2009 à octobre 2010), ce sont les zones d'emploi de Remiremont, Lunéville et Nancy et Metz qui connaissent les plus fortes augmentations du nombre de demandeurs d'emploi.



<p><b>Causes de rupture des contrats de travail</b></p> <p>Source : DIRECCTE Pôle emploi</p> <p><b>Octobre 2010</b></p>	<ul style="list-style-type: none"> <li>608 licenciements économiques en octobre 2010. En baisse de 44% sur un an.</li> <li>1506 autres licenciements, en baisse de 15,3 % sur un an.</li> <li>1497 entrées à Pôle emploi pour fin de mission d'intérim, en baisse de 14,4% par rapport à octobre 2009.</li> </ul>	
<p><b>Ruptures conventionnelles des CDI</b></p> <p>Source : DIRECCTE Septembre 2010</p>	<ul style="list-style-type: none"> <li>Les données d'octobre n'ont pas été publiées.</li> <li>En septembre 2010, ce sont 764 ruptures conventionnelles qui ont été enregistrées.</li> <li>On assiste à une montée en charge du dispositif : en moyenne depuis janvier 2010, ce sont 605 demandes par mois, contre 468 en moyenne en 2009, soit 29% de demandes en plus par mois en 2010.</li> </ul>	<p>Demandes de ruptures conventionnelles de CDI homologuées en Lorraine</p>

## Précarité

<p><b>RSA</b></p> <p>Source : CAF</p> <p><b>Troisième trimestre 2010</b></p>	<ul style="list-style-type: none"> <li>68 835 Lorrains bénéficiaires du RSA chiffres stables par rapport au second trimestre, et en hausse de 8,9% sur un an (+9% pour la France).</li> <li>Le nombre de RSA socle (ancien RMI) s'élève à 44 555 soit 65% des allocataires.</li> </ul>	<p>Nombre d'allocataires du RSA en Lorraine</p>
<p><b>Surendettement</b></p> <p>Source : Banque de France</p> <p><b>Octobre 2010</b></p>	<ul style="list-style-type: none"> <li>704 dossiers de surendettement ont été déposés en octobre 2010 en Lorraine.</li> <li>Sur les 12 derniers mois, 8749 dossiers ont été déposés contre 9014 sur les 12 mois précédents, soit une baisse de 3%.</li> </ul>	<p>Nombre de dossiers de surendettement déposés à la Banque de France</p>

## II – EMPLOI – CONJONCTURE ECONOMIQUE

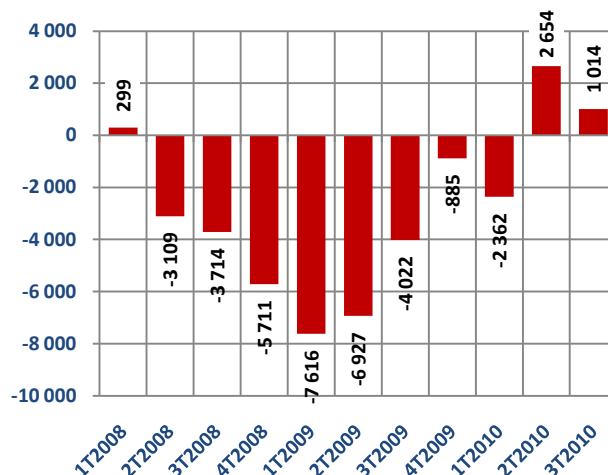
### Emploi

#### Evolution de l'emploi dans le secteur marchand

Source :  
URSSAF

Troisième trimestre 2010

- C'est le second trimestre de hausse de l'emploi après 8 trimestres d'évolutions négatives.
- Selon l'URSSAF, la Lorraine compte 545 665 emplois dans le secteur marchand à la fin du troisième trimestre 2010.
- Par rapport à janvier 2008, la Lorraine a perdu 30 379 emplois, moins 5,3%, ce qui représente 7% des pertes d'emplois enregistrées en France, alors que la Lorraine ne représente que 3,1 % des emplois marchand URSSAF.
- La Lorraine se classe au dernier rang à égalité avec la Franche Comté pour les destructions d'emplois sur cette période (janvier 2008 à septembre 2010).



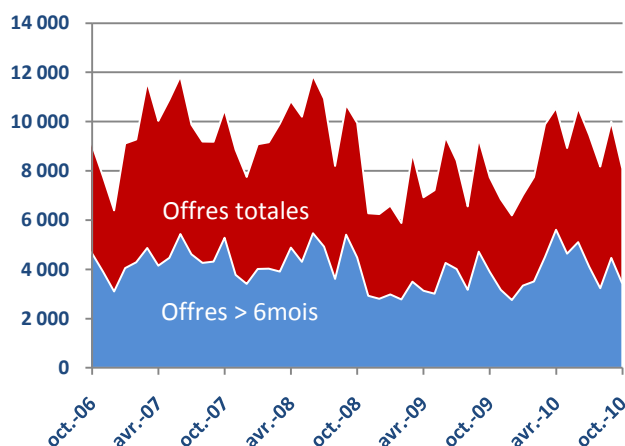
Evolution trimestrielle de l'emploi salarié dans le secteur marchand (%)

#### Offres d'emploi

Source :  
DIRECCTE  
Pôle emploi

Octobre 2010

- 8091 offres d'emploi enregistrées en octobre 2010, +4,5% sur un an en Lorraine et +8 % pour la France.
- En octobre 2010, la Lorraine représente 3% des offres nationales.
- Les contrats supérieurs à 6 mois diminuent de 12,4 % sur un an et représentent 42,2 % des offres.



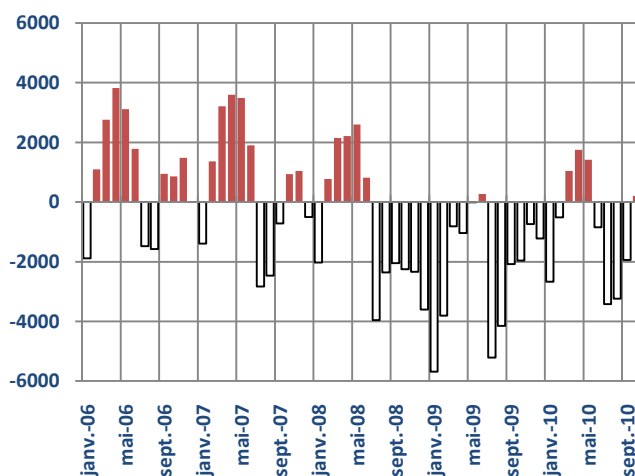
Evolution des offres d'emploi en Lorraine

#### Solde entrées-sorties sur le marché du travail

Source :  
DIRECCTE  
Pôle emploi

Octobre 2010

- En octobre 2010, on comptabilise 18 036 entrées à Pôle emploi, en baisse de 20% sur un an, et 19 240 sorties, en baisse de 17,9 %.
- Après quatre mois de solde négatif, en octobre les sorties sont très légèrement supérieures (+204).
- Les cessations d'inscription pour défaut d'actualisation représentent 7383 sorties et 40,5% du total.



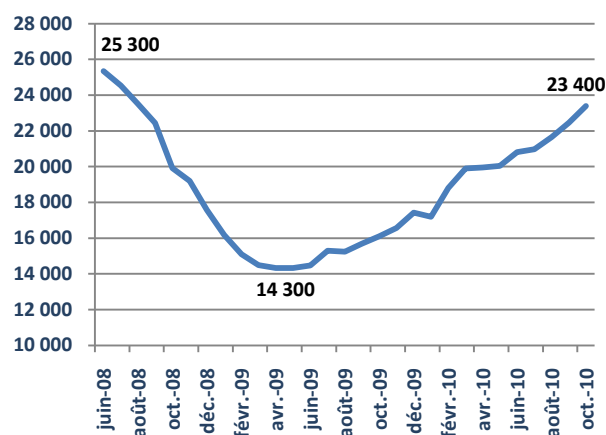
Solde des entrées - sorties Pôle emploi (données brutes)

### Travail intérimaire

Source :  
Pôle emploi

Octobre 2010

- La reprise de l'emploi intérimaire se poursuit.
- 23 400 intérimaires sont enregistrés en octobre 2010 par Pôle emploi.
- Sur un an, l'intérim est en hausse de 45%.
- L'écart avec le niveau de juin 2008 se réduit, mais reste inférieur de 8%.



Emploi intérimaire (Données CVS)

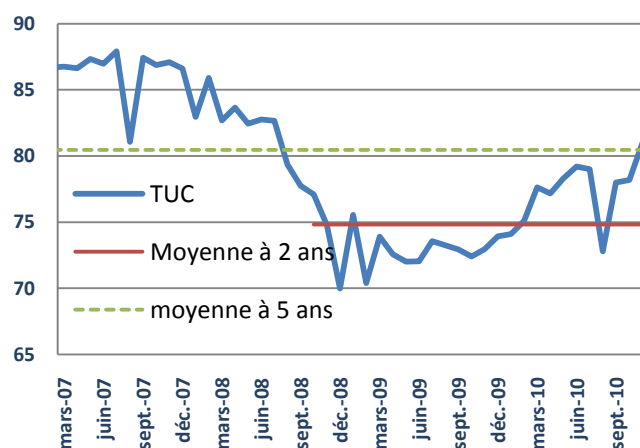
## Indicateurs de conjoncture économique

### Activités des principaux secteurs industriels

Source :  
Banque de France

Novembre 2010

- Le taux d'utilisation des capacités de production s'élève à 81% en novembre. C'est le niveau le plus haut depuis deux ans.
- Tous les secteurs sont concernés, y compris l'industrie automobile (véhicules et équipements).
- L'évolution est conforme aux prévisions de la Banque de France et les tendances futures (court terme) devraient être positives également.



Utilisation des capacités de production CVS (solde d'opinion en %)

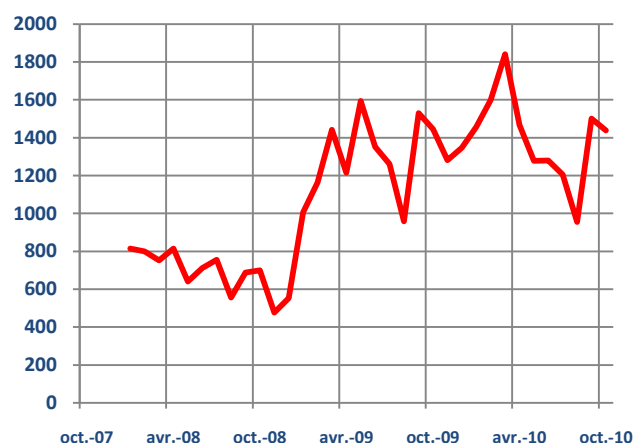
### Créations d'entreprises

Source :  
APCE

Octobre 2010

- 1438 créations en octobre 2010.
- Pour les 10 premiers mois 2010, 14 017 créations contre 12 963 sur la même période en 2009. C'est une progression de 8,1% sur cette période.
- Pour l'ensemble de l'année 2009, la Lorraine affiche 15 560 créations (dont 9193 auto entrepreneurs) contre 8 269 en 2008, soit +88,2% (+74,9% pour la France).

*Attention* : Le nombre de créations d'entreprises depuis le début de l'année 2008 a largement profité de la prise en compte du régime d'auto-entrepreneur, qui permet, depuis le 1er janvier 2009, aux salariés, chômeurs, retraités ou étudiants de développer une activité à titre principal ou complémentaire, avec des démarches simplifiées.

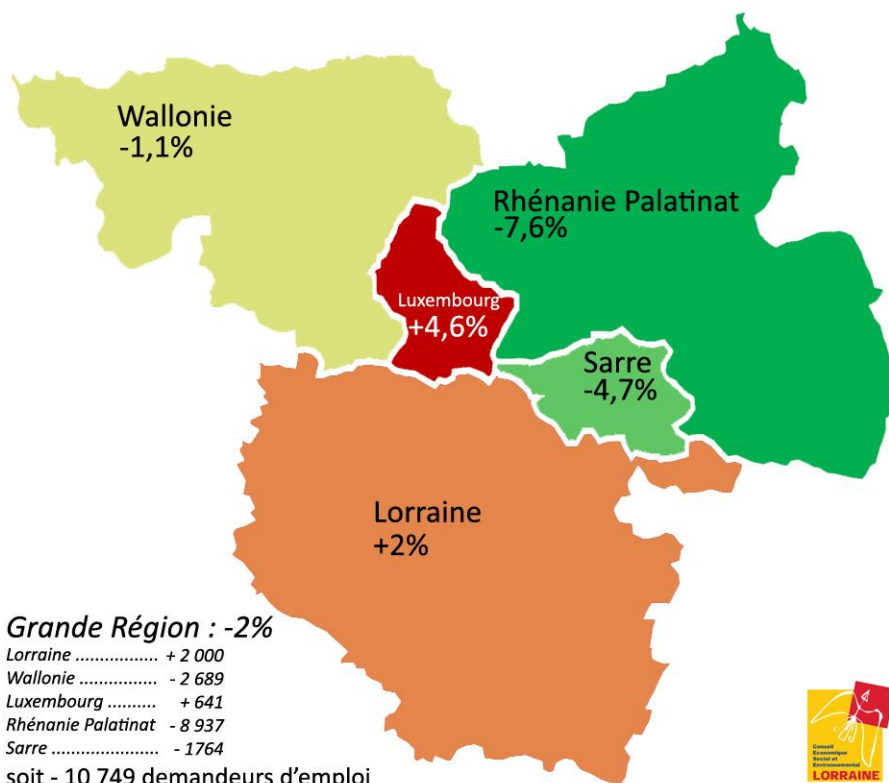


Evolution du nombre de créations d'entreprises

<p><b>Demande de chômage partiel</b></p> <p>Source : <i>DIRECCTE</i></p> <p><i>Octobre 2010</i></p>	<ul style="list-style-type: none"> <li>En octobre 2010, <b>160 354 heures</b> de chômage partiel ont été autorisées.</li> <li>Depuis janvier 2010, 3,7 millions d'heures ont été demandées, contre 14,9 sur la même période en 2009, soit une baisse 75%, montrant la fin du recours massif au chômage partiel en Lorraine.</li> </ul>	<p>Nombre d'heures de chômage partiel autorisé (en millions)</p>																								
<p><b>Médiation du crédit aux entreprises</b></p> <p>Source : <i>Banque de France</i></p> <p><i>Novembre 2010</i></p>	<ul style="list-style-type: none"> <li>60 demandes de médiation déposées en octobre et novembre 2010.</li> <li>Le taux de médiations réussies depuis novembre 2008 est de 67% pour la Lorraine contre 63% pour la France.</li> <li>La Lorraine représente 3,3% des dossiers instruits depuis la mise en place du dispositif.</li> </ul>	<p>Dossiers de médiation au crédit déposés en Lorraine</p>																								
<p><b>Défaillances d'entreprises</b></p> <p>Source : <i>Altarex</i></p> <p><i>3<sup>ème</sup> trimestre 2010</i></p>	<ul style="list-style-type: none"> <li>376 défaillances d'entreprises au troisième trimestre 2010, en baisse de 8,3 % par rapport au trimestre précédent.</li> <li>Sur un an 1647 défaillances contre 1843 sur la période annuelle précédente (baisse de 11,3 %).</li> </ul>																									
<p><b>Commerce extérieur</b></p> <p>Source : <i>Douanes</i></p> <p><i>Troisième trimestre 2010</i></p>	<ul style="list-style-type: none"> <li>Au 3<sup>ème</sup> trimestre 2010 les exportations sont de <b>3 854 milliards d'euros</b>, en recul de 6,3% par rapport au 2<sup>ème</sup> trimestre.</li> <li>Cela représente toujours un recul de près d'un milliard par rapport aux résultats d'avant la crise (-20%).</li> <li>Le solde du commerce extérieur reste positif avec 552 millions d'€. C'est cependant le solde le plus faible depuis 2005.</li> <li>Sur les 4 derniers trimestres la Lorraine représente 4,2 % (4,7% en 2008) des exportations françaises et 2,9% des importations</li> </ul>	<p>Commerce extérieur de la Lorraine (millions €)</p>																								
<p><b>Construction</b></p> <p>Source <i>Commissariat Général au Développement Durable</i></p> <p><i>Octobre 2010</i></p>	<ul style="list-style-type: none"> <li>De novembre 2009 à octobre 2010 comparativement aux 12 mois précédents on note une baisse de 12,4% des logements autorisés (+8% pour la France) et de -19,4% des logements commencés (-3,6% pour la France).</li> <li>Sur la période étudiée, la Lorraine représente 2,6% des autorisations et 2,6% des logements commencés.</li> <li>Sur l'ensemble de l'année 2009, les autorisations sont en baisse de 23,7% par rapport à l'année 2008 (-18,5% pour la France).</li> </ul>	<table border="1"> <thead> <tr> <th rowspan="2"></th> <th colspan="2">AUTORISES</th> <th colspan="2">COMMENCEES</th> </tr> <tr> <th>Novembre 2009 à Octobre 2010</th> <th>Evolution en %</th> <th>Novembre 2009 à Octobre 2010</th> <th>Evolution en %</th> </tr> </thead> <tbody> <tr> <td>France</td> <td>427 732</td> <td>+ 8 %</td> <td>319 354</td> <td>- 3,6 %</td> </tr> <tr> <td>Lorraine</td> <td>11 295</td> <td>-12,3 %</td> <td>8 436</td> <td>- 19,4 %</td> </tr> <tr> <td>Part Lorraine</td> <td>2,6 %</td> <td></td> <td>2,6 %</td> <td></td> </tr> </tbody> </table> <p>Nombre de logements autorisés et commencés (et variation des 12 derniers mois par rapport aux 12 mois précédents)</p>		AUTORISES		COMMENCEES		Novembre 2009 à Octobre 2010	Evolution en %	Novembre 2009 à Octobre 2010	Evolution en %	France	427 732	+ 8 %	319 354	- 3,6 %	Lorraine	11 295	-12,3 %	8 436	- 19,4 %	Part Lorraine	2,6 %		2,6 %	
	AUTORISES			COMMENCEES																						
	Novembre 2009 à Octobre 2010	Evolution en %	Novembre 2009 à Octobre 2010	Evolution en %																						
France	427 732	+ 8 %	319 354	- 3,6 %																						
Lorraine	11 295	-12,3 %	8 436	- 19,4 %																						
Part Lorraine	2,6 %		2,6 %																							

## III – ENVIRONNEMENT TRANSFRONTALIER

## Transfrontalier

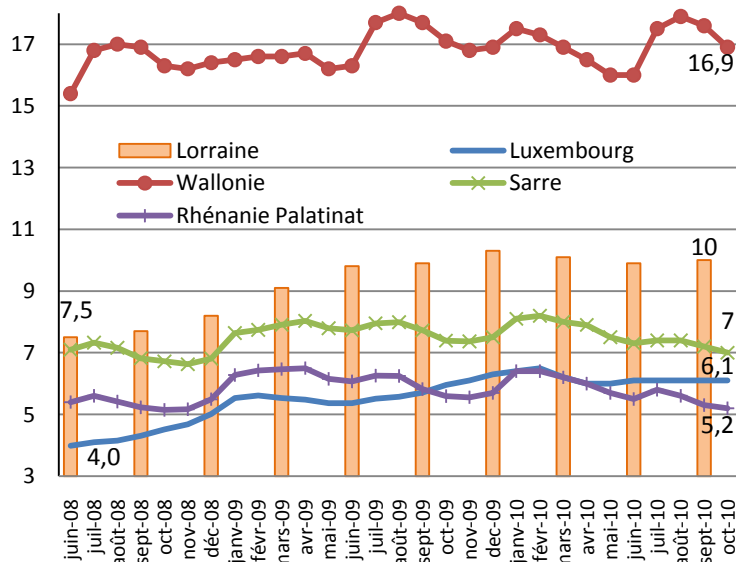


## Demandeurs d'emploi et chômage dans la Grande Région

Source :  
IWEPS,  
STATEC,  
DIRECCTE,  
Arbeitsagentur

Octobre 2010

- En octobre 2010, le nombre de demandeurs d'emploi de la Grande Région est en baisse de 2% par rapport à octobre 2009. 515 000 personnes sont à la recherche active d'un emploi dans la Grande Région. Seuls la Lorraine et le Luxembourg connaissent une hausse de l'indicateur sur la période.
- Le taux de chômage continue de baisser en Sarre et en Rhénanie Palatinat.
- Le **Luxembourg** enregistre toujours un taux de chômage résidant supérieur à 6%, malgré une reprise de l'emploi.
- La Wallonie connaît toujours un chômage élevé (16,9%).
- En Lorraine, l'indicateur revient à la barre des 10%, son niveau du premier trimestre 2010.



Taux de chômage (%) dans la Grande Région