

Des signes de tassement de l'activité ...

Reprise du chômage. En juillet, la Lorraine a connu son plus fort rebond du nombre de demandeurs d'emplois depuis 26 mois. Avec 103 040 inscrits en catégorie A, c'est une hausse mensuelle de 1 460 demandeurs d'emploi (+1,4% comparé à +1,3% pour la France métropolitaine).

5^{ème} trimestre consécutif de créations d'emplois. 964 emplois ont été créés au deuxième trimestre 2011 (URSSAF). Le solde entre les entrants et les personnes sortants à Pôle emploi est négatif depuis trois mois. Le nombre d'offres pour des contrats supérieurs à 6 mois est en baisse de 8% sur les trois derniers mois. Après une belle reprise en 2010, l'intérim se stabilise autour de 23 000 postes depuis janvier.

Industrie et exports. Au deuxième trimestre, les exportations marquent un recul de 1% tandis que les imports progressent de 2,3%. Le solde, bien que positif, est le plus faible depuis le 4^{ème} trimestre 2008. Le taux d'utilisation des capacités de production s'éloigne à nouveau de sa moyenne de long terme depuis mai.

Dans le secteur de la construction, après trois trimestres de hausses, le deuxième trimestre 2011 est marqué par une baisse à la fois des logements autorisés (-9%) et commencés (-22%).

... et la marque de la crise toujours visible

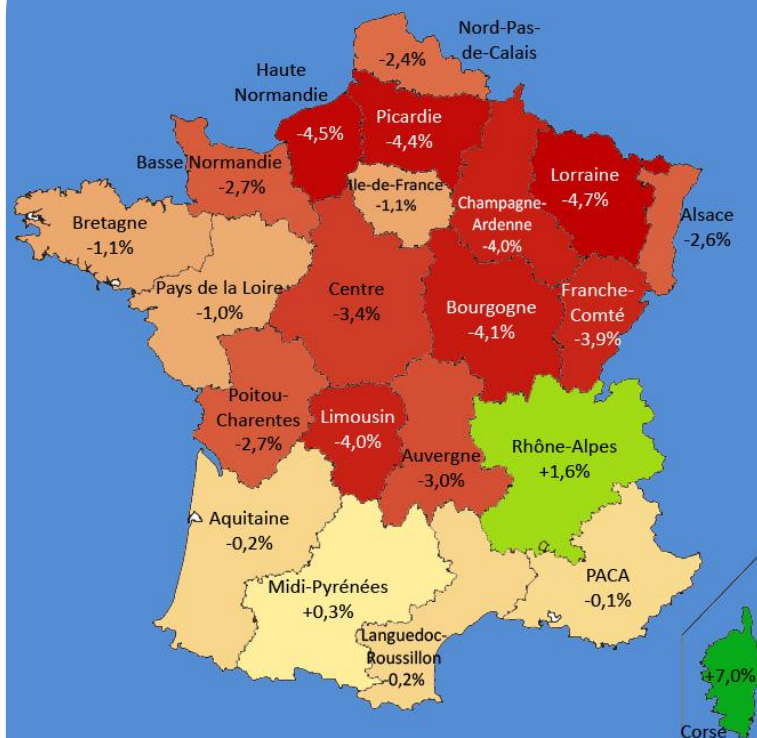
Précarisation croissante. Dans la hausse de 48,6% des demandeurs d'emploi (ABC) en 3 ans, les catégories les plus en difficulté restent les plus de 50 ans, les chômeurs de longue durée. De plus, depuis un an, on assiste à une hausse de +4,7% du nombre de demandeuses d'emploi en catégorie A.

Il manque à la Lorraine 27 000 emplois pour retrouver le niveau de juin 2008, malgré les créations récentes. (Voir ZOOM SUR...)

Hausse du nombre de frontaliers... et du chômage au Luxembourg

Le nombre de demandeurs d'emplois au Luxembourg a fait un bond de 5,8% en juillet 2011 par rapport à juillet 2010 pour s'établir à 6,2% de la population active. Sur le premier trimestre cependant, on a noté une progression du nombre de travailleurs frontaliers.

Zoom sur...



Evolution de l'emploi salarié marchand depuis juin 2008 (source URSSAF)

La Lorraine est la région française ayant connu le plus fort recul de l'emploi durant la crise. Il lui manque encore 27 000 postes pour retrouver le niveau de juin 2008. Pour la France, ce chiffre s'élève à 223 000.

En 3 ans, la Lorraine représente 12% des emplois français manquants.

... trois ans de crise

I. DEMANDEURS D'EMPLOI – PRECARITE

Chômage

Demande d'emploi en fin de mois

Source :
DIRECCTE
Pôle emploi

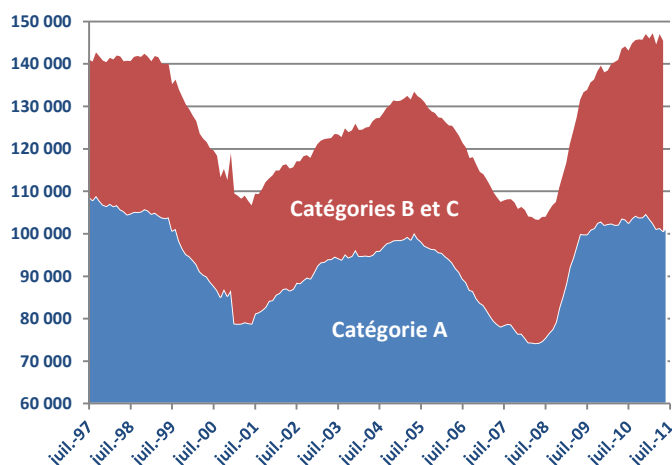
Juillet 2011

-Catégorie A-

- 103 040 demandeurs d'emploi en catégorie A¹ sont inscrits à Pôle emploi à la fin juillet 2011, en hausse mensuelle de 1460 demandeurs d'emploi (+1,4 % en Lorraine et +1,3% en France).
- Sur un an la Lorraine affiche une hausse de 0,3% contre une hausse de 2,8% en France.

-Catégories A, B et C-

- Le nombre de demandeurs d'emploi s'établit à 147 420 (-0,7% sur un mois en Lorraine et +0,6% en France métropolitaine). Sur 1 an, la progression est de +3% en Lorraine contre +4,3 % en France.
- Depuis le début de la crise (juin 2008), le nombre de demandeurs d'emploi est passé de 99 200 à 147 420 soit une progression de 48,6%. La moyenne des régions est de +34,8%.
- Les plus de 50 ans connaissent toujours la plus forte progression sur un an, +15,5% en Lorraine contre +14% en France.



Evolution du nombre de demandeurs d'emploi CVS

	Nombre juillet 2011	Evolution annuelle (%)		Part dans demande d'emploi lorraine (%)
		Lorraine	France	
- 25 ans	17 621	-6,8 %	-2,5%	17,1 %
25 – 49 ans	63 744	-6%	1,1%	61,8 %
50 ans et +	21 671	15,5 %	14%	21 %
Hommes	53 887	- 3,5 %	0,5 %	52,3 %
Femmes	49 149	+ 4,7 %	+5,5%	47,7 %
Total catégorie A	103 040	0,3 %	+ 2,8%	
Total catégories ABC	147 420	+ 3 %	+ 4,3 %	
Total catégories ABCDE	168 860	0 %	+ 3 %	

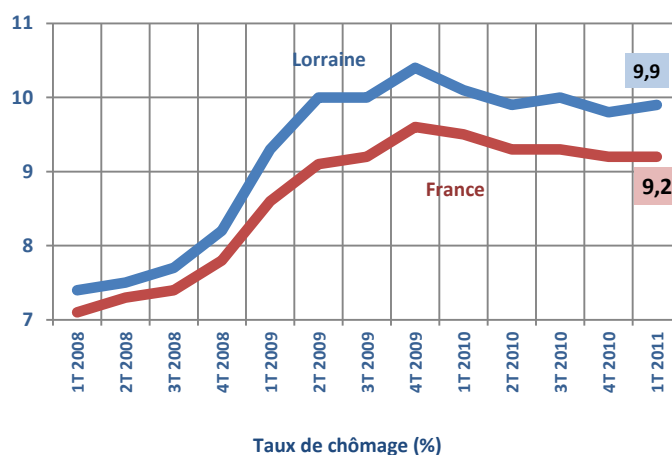
Evolution et répartition de la demande d'emploi par catégorie d'âge et de sexe (catégorie A)

Taux de chômage

Source :
INSEE

1^{er} trimestre 2011

- A la fin du premier trimestre 2011, le taux de chômage est de 9,9% en Lorraine contre 9,2% en France métropolitaine.
- Deux départements, la Meuse (10,3%) et les Vosges (10,3%), ont des taux supérieurs à 10%. La Meurthe et Moselle affiche 9,6% et la Moselle 9,8%.
- Depuis début 2008, le taux de chômage a progressé de 2,5pts en Lorraine, contre 2pts en France métropolitaine.



¹ Demandeurs d'emploi de catégorie A : demandeurs d'emploi tenus de faire des actes positifs de recherche d'emploi, sans emploi.

Demandeurs d'emploi de catégorie B : demandeurs d'emploi tenus de faire des actes positifs de recherche d'emploi, ayant exercé une activité réduite courte (i.e. de 78 h ou moins au cours du mois).

Demandeurs d'emploi de catégorie C : demandeurs d'emploi tenus de faire des actes positifs de recherche d'emploi, ayant exercé une activité réduite longue (i.e. de plus de 78 h au cours du mois).

Demandeurs d'emploi de catégorie D : demandeurs d'emploi non tenus de faire des actes positifs de recherche d'emploi (en raison d'un stage, d'une formation, d'une maladie...), sans emploi.

Demandeurs d'emploi de catégorie E : demandeurs d'emploi non tenus de faire des actes positifs de recherche d'emploi, en emploi (par exemple : bénéficiaires de contrats aidés).

<p>Chômage des jeunes</p> <p>Source : DIRECCTE Pôle emploi</p> <p>Juillet 2011</p>	<p><i>-Catégories A, B et C-</i></p> <ul style="list-style-type: none"> On recense 24 673 jeunes inscrits à Pôle emploi en juillet (catégories ABC). (17 621 en catégorie A). Baisse de 0,6% en juillet en Lorraine et hausse de 0,3% en France. Sur un an, le nombre de demandeurs d'emploi de moins de 25 ans a diminué de 4,7% en Lorraine et de 1,2% en France métropolitaine. La part des jeunes dans les demandeurs d'emploi est de 16,7% en Lorraine et de 15,3% en France. 	<p>Evolution du nombre de demandeurs d'emploi chez les jeunes en Lorraine (Cat A, B et C - données CVS)</p>
<p>Evolution hommes-femmes</p> <p>Source : DIRECCTE Pôle emploi</p> <p>Juillet 2011</p>	<p><i>-Catégorie A -</i></p> <ul style="list-style-type: none"> 53 887 demandeurs d'emploi chez les hommes (52,3% des demandeurs d'emploi), et 49 149 chez les femmes (47,7%). En un an, les demandeurs d'emploi masculins diminuent de 3,5% en Lorraine (-2,5% pour la France) et les effectifs féminins augmentent de 4,7% (+5,5% en France). 	<p>Evolution du nombre de demandeurs d'emploi Hommes - Femmes (Cat A)</p>
<p>- Chômage longue durée</p> <p>- Chômage des plus de 50 ans</p> <p>Source : DIRECCTE Pôle emploi</p> <p>Juillet 2011</p>	<ul style="list-style-type: none"> En juillet 2011, on compte 55 410 demandeurs d'emploi de longue durée, soit une progression annuelle de 8,2%, et une baisse de -0,1 % sur 1 mois. Sur 12 mois, les demandeurs d'emploi de 1 à 2 ans diminuent de 8,1%. Ils augmentent de 43,6% pour les 2 à 3 ans, et de 30,1% pour les plus de 3 ans. Les demandeurs d'emploi supérieurs à 2 ans progressent de 0,9% sur un mois et de 37,4% sur 1 an. La part des demandeurs d'emploi de plus d'un an représente 38,3% des demandeurs d'emploi en Lorraine, et atteint 46,6% dans la zone d'emploi de Saint-Dié et 43% à Commercy. <p>.....</p> <ul style="list-style-type: none"> 29 601 demandeurs d'emploi âgés de plus de 50 ans, soit une augmentation de 2,1% en mois, et de 15,9% en 1 an (+18,4% pour les femmes). En avril 2011, les plus de 50 ans représentent 20% des demandeurs d'emploi (catégories ABC). 	<p>Chômage de longue durée</p> <p>Demandeurs d'emploi de plus de 50 ans</p>

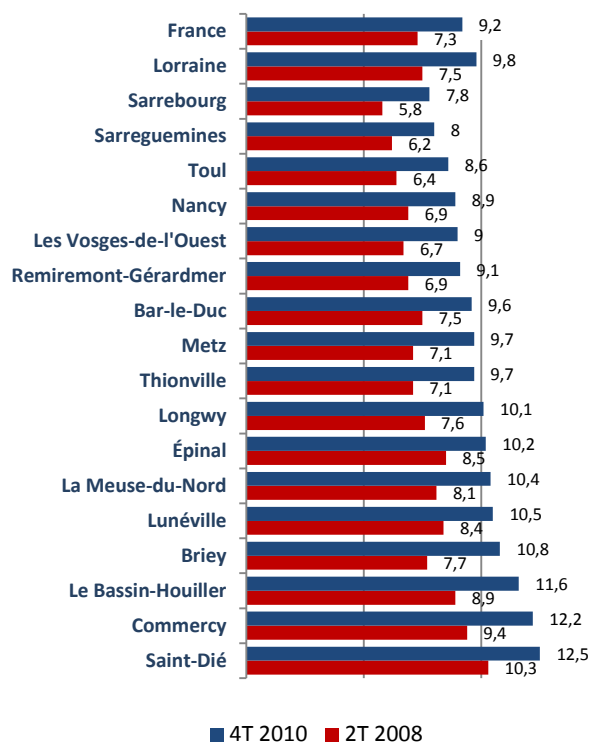
Zones d'emploi

Taux de chômage par zone d'emploi

Source : INSEE

4^{ème} trimestre 2010

- 8 zones d'emploi dépassent les 10% de chômage à la fin 2010.
- Du deuxième trimestre 2008 à la fin 2010, c'est la zone d'emploi de Briey qui connaît la plus forte progression du taux de chômage (+3,1%).
- La zone d'emploi d'Épinal connaît la plus faible augmentation avec +1,7%.
- Sur les 348 zones d'emploi en France, la zone d'emploi de Briey apparaît au 11^{ème} rang pour la progression du taux de chômage depuis juin 2008, celle de Commercy est au 35^{ème} rang.

Taux de chômage au 2^{ème} trimestre 2008 et au 4^{ème} trimestre 2010 (%)

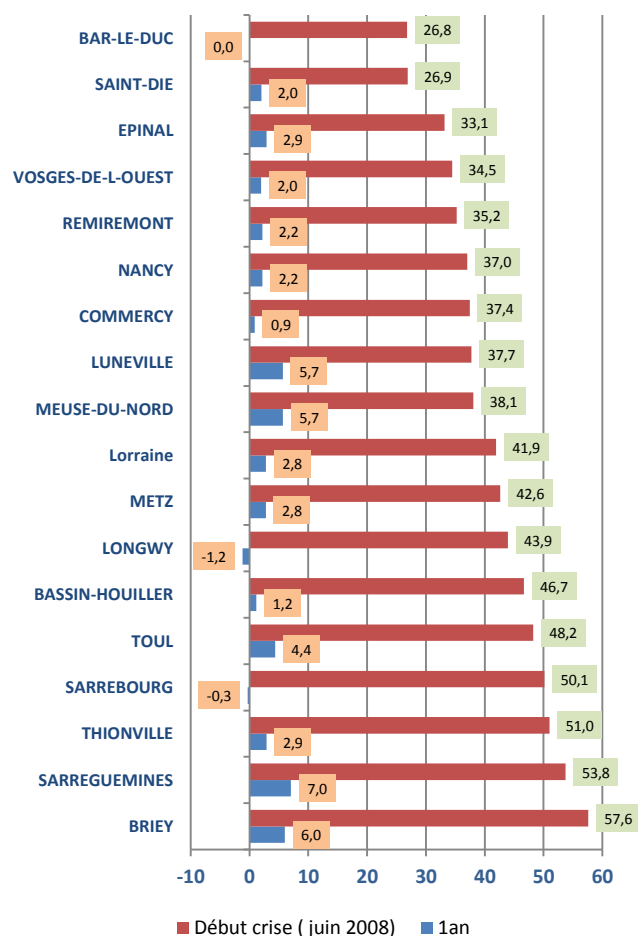
Evolution du nombre de demandeurs d'emploi par zone d'emploi

Source : DIRECCTE Pôle emploi

Catégorie ABC en données brutes

Juillet 2011

- En données brutes, l'évolution annuelle du nombre de demandeurs d'emploi en Lorraine est de +2,8 %
- C'est la zone d'emploi de Sarreguemines qui connaît la plus forte augmentation sur 1 an (+7%) suivie de la zone d'emploi de Briey.
- Depuis le début de la crise (juin 2008), ce sont les zones d'emploi de Briey (+57,6%) et de Sarreguemines (+53,8%) qui connaissent les plus fortes progressions relatives des demandeurs d'emploi de catégorie ABC en données brutes.
- Les plus faibles augmentations concernent les zones de Bar le Duc et St Dié avec +26,8% et +26,9% de progression relative des demandeurs d'emploi.



Evolution en % du nombre de demandeurs d'emploi dans les 17 zones d'emploi (données juillet 11)

<p>Causes de rupture des contrats de travail</p> <p>Source : <i>DIRECCTE Pôle emploi</i></p> <p><i>Juillet 2011</i></p>	<ul style="list-style-type: none"> 503 licenciements pour motifs économiques en juillet 2011, soit une baisse de 4% sur 3 mois glissants et de -32,5% en variation annuelle sur 3 mois glissants. Les licenciements pour motif personnel (1) s'élèvent à 1504 en baisse de 1,6% en variation annuelle sur 3 mois glissants. Les ruptures conventionnelles concernent 504 salariés. Depuis janvier, cela porte leur nombre à 3 915. 	<p>Evolution des ruptures des contrats de travail en fonction de leur nature</p>
Précarité		
<p>RSA</p> <p>Source : <i>CAF</i></p> <p><i>4^{ème} trimestre 2010</i></p>	<ul style="list-style-type: none"> On dénombre 69 806 Lorrains bénéficiaires du RSA fin 2010, contre 65 343 fin 2009, soit une hausse de 6,8% sur 1 an. Le nombre de personnes en RSA socle (ancien RMI) s'élève à 45 088 soit 65% des allocataires. La progression est de 3,5% sur un an. 	<p>Nombre d'allocataires du RSA en Lorraine</p>
<p>Surendettement</p> <p>Source : <i>Banque de France</i></p> <p><i>Août 2011</i></p>	<ul style="list-style-type: none"> 633 dossiers de surendettement ont été déposés en août 2011. 2 165 nouveaux dossiers ont été déposés sur les trois derniers mois, soit une baisse de 13% par rapport aux trois mois précédents. Cependant, en glissement annuel, cette évolution est stagnante. 	<p>Nombre de dossiers de surendettement déposés à la Banque de France</p>

(1) le licenciement pour **motif personnel, inhérent à la personne du salarié**, englobe notamment :

- les licenciements consécutifs à l'**inaptitude physique** du salarié,
- les licenciements pour **insuffisance professionnelle**, ou incompétence du salarié,
- les licenciements pour **motif disciplinaire**, c'est-à-dire pour une faute du salarié, qui peut être simplement sérieuse, grave, ou même lourde

II – EMPLOI – CONJONCTURE ECONOMIQUE

Emploi		
<p>Evolution de l'emploi dans le secteur marchand</p> <p>Source : URSSAF</p> <p>Premier trimestre 2011</p>	<ul style="list-style-type: none"> ▪ <u>C'est le cinquième trimestre consécutif de création d'emplois.</u> ▪ A la fin du second trimestre 2011, la Lorraine compte 548 084 salariés soit 3% des emplois marchands de la France métropolitaine. ▪ 964 emplois ont été créés au cours du second trimestre 2011, et 3443 sur 1 an. ▪ Il manque encore à la Lorraine 27 000 emplois pour retrouver le niveau d'avant crise (juin 2008), à comparer aux 223 000 postes pour la France métropolitaine. ▪ Sur cette période, la Lorraine représente 12% des emplois français manquants depuis trois ans. 	<p>Evolution trimestrielle des emplois dans le secteur marchand</p>
<p>Offres d'emploi</p> <p>Source : DIRECCTE Pôle emploi</p> <p>Juillet 2011</p>	<ul style="list-style-type: none"> ▪ En juillet 2011, on enregistre 8416 offres d'emploi, soit une hausse de 0,8% en variation annuelle sur 3 mois glissants. ▪ 3 675 offres concernent des contrats supérieurs à 6 mois (43,7% des offres), en baisse de 8% en variation annuelle sur 3 mois glissants. ▪ La Lorraine représente 3% des offres nationales en juillet 2011. 	<p>Evolution des offres d'emploi en Lorraine (CVS)</p>
<p>Solde entrées-sorties à Pôle emploi</p> <p>Source : DIRECCTE Pôle emploi</p> <p>Avril 2011</p>	<ul style="list-style-type: none"> ▪ 16 300 entrées à Pôle Emploi (Cat ABC), pour 15 310 sorties en juillet 2011. ▪ Les entrées à Pôle emploi augmentent de 1,7% au cours des 3 derniers mois par rapport aux trois mois précédents. Les sorties connaissent une hausse de 3%. ▪ Les sorties pour reprise d'emploi déclarées baissent de 8%, et les entrées en stage augmentent de 8,3%. 	<p>Solde des entrées - sorties Pôle emploi (CVS)</p>

<p>Travail intérimaire</p> <p>Source : <i>Pôle emploi</i></p> <p>Juillet 2011</p>	<ul style="list-style-type: none"> ▪ L'emploi intérimaire est en légère baisse en août, avec 23 406 postes. Il se maintient à un niveau proche de celui d'avant-crise. ▪ Sur un an, l'intérim est en hausse de 16,6%. ▪ L'écart avec le niveau de juin 2008 est encore de -7,5%. 	<p>Emploi intérimaire (Données CVS)</p>
---	---	---

Indicateurs de conjoncture économique

<p>Activités des principaux secteurs industriels</p> <p>Source : Banque de France</p> <p>Août 2011</p>	<ul style="list-style-type: none"> ▪ Le taux d'utilisation des capacités de production (TUC), s'éloigne à nouveau de sa moyenne de long terme depuis mai. Il s'élève à 78,4%. ▪ Le niveau des carnets de commande est estimé à la baisse depuis plusieurs mois et celui des stocks augmente d'après l'étude mensuelle de la Banque de France. A surveiller. 	<p>Utilisation des capacités de production CVS (solde d'opinion en %)</p>
<p>Créations d'entreprises</p> <p>Source : <i>APCE</i></p> <p>Juillet 2011</p>	<ul style="list-style-type: none"> ▪ 1147 créations d'entreprises en juillet 2011 en baisse de 10 % par rapport à juin. ▪ 14 944 entreprises ont été créées sur les 12 derniers mois en Lorraine. ▪ En 2010, les auto-entrepreneurs représentent 63% des créations totales en Lorraine, contre 57% au niveau national. La Lorraine représente 2,9% des créations dans ce régime pour la France métropolitaine. 	<p>Evolution du nombre de créations d'entreprises</p>
<p>Défaillances d'entreprises</p> <p>Source : <i>Altarex</i></p> <p>1^{er} trimestre 2011</p>	<ul style="list-style-type: none"> ▪ Au second trimestre 2011, on compte 369 défaillances soit une baisse de 18% en Lorraine contre 13% pour la France métropolitaine. ▪ 819 défaillances d'entreprises depuis le début 2011 par rapport à 865 sur la même période 2010. ▪ Sur les 6 premiers mois de 2011, la Lorraine représente 2,7% des défaillances nationales. 	<p>Evolution du nombre de défaillances d'entreprises</p>

<p>Demande de chômage partiel</p> <p>Source : DIRECCTE</p> <p>2ème trimestre 2011</p>	<ul style="list-style-type: none"> Au deuxième trimestre 2011, 440 000 heures de chômage partiel ont été autorisées en Lorraine. C'est une baisse de 64% par rapport à la même période en 2010. 	<p>Nombre d'heures de chômage partiel autorisé (en millions)</p>
<p>Médiation du crédit aux entreprises</p> <p>Source : Banque de France</p> <p>Août 2011</p>	<ul style="list-style-type: none"> Le nombre de dossiers de médiations déposés en Lorraine est stable depuis le début de l'année. Sur les 12 derniers mois, cela représente une baisse de 51% par rapport aux 12 mois précédents. Le dispositif sera poursuivi jusqu'à fin 2012. 	<p>Dossiers de médiation au crédit déposés en Lorraine</p>
<p>Commerce extérieur</p> <p>Source : Douanes</p> <p>Second trimestre 2011</p>	<ul style="list-style-type: none"> Au second trimestre, les exportations reculent de 1% tandis que les importations progressent de 2,3%. Le solde du commerce extérieur de la Lorraine, bien que positif, est le plus faible depuis le 4^{ème} trimestre 2008. La tendance de notre solde commercial reste à la baisse. Sur les 12 derniers mois, la Lorraine représente 4,2% des exportations nationales (8^{ème} rang) et 3,1% des importations (9^{ème} rang). Les produits sidérurgiques et de première transformation de l'acier sont le 1^{er} poste des exportations pour la Lorraine. 	<p>Evolution du commerce extérieur en millions d'euros</p>
<p>Construction</p> <p>Source Commissariat Général au Développement Durable</p> <p>Juillet 2011</p>	<ul style="list-style-type: none"> Avec 3558 logements autorisés, on assiste à une baisse de 9% par rapport au 1^{er} trimestre (-1% pour le France métropolitaine). Le second trimestre 2011 marque une rupture après 3 trimestres en progression. Avec 2163 logements commencés, la baisse est de -22% (contre -17% en France métropolitaine). Au second trimestre 2011, la part de la Lorraine dans les logements autorisés est de 3,1% et de 2,6% dans les logements commencés. 	<p>Nombre de logements autorisés et commencés en Lorraine</p>

III – ENVIRONNEMENT TRANSFRONTALIER

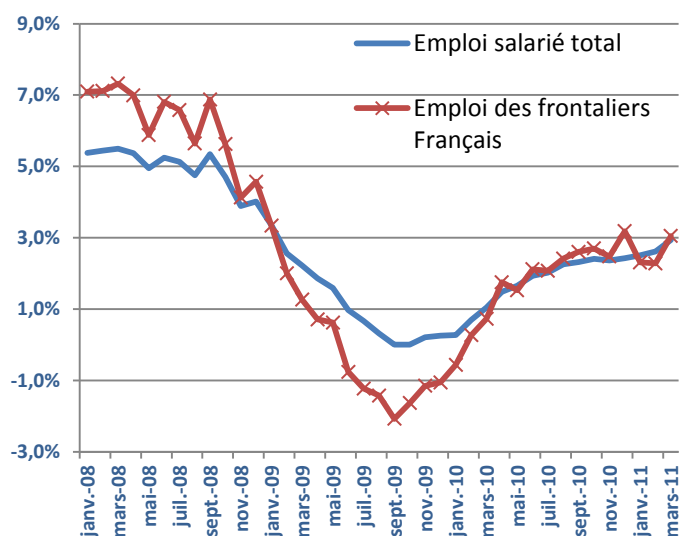
Transfrontalier

Marché de l'emploi au Luxembourg

Source :
STATEC

Décembre 2010

- Si les rythmes de créations d'emploi d'avant crise n'ont pas été retrouvés, le nombre de frontaliers français au Luxembourg a dépassé les 75 558 en mars 2011, un **nouveau record**.
- Le nombre de frontaliers français a cru de +3,1% entre mars 2010 et mars 2011.
- Contrairement à la période précédant la crise, la croissance du nombre de frontaliers français se fait au même rythme que la croissance totale de l'emploi.



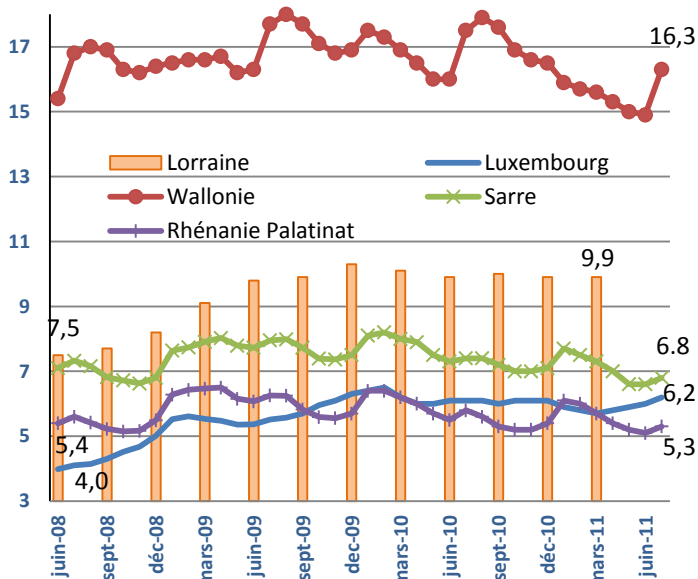
Taux annuels de variation de l'emploi salarié total au Luxembourg et de l'emploi des frontaliers Français

Demandeurs d'emploi et chômage dans la Grande Région

Source :
IWEPS,
STATEC,
DIRECCTE,
Arbeitsagentur

Juillet 2011

- En un an, le nombre de demandeurs d'emplois de la Grande Région est en baisse de **3,4%**. 517 445 personnes sont à la recherche active d'un emploi dans la Grande Région, soit 18 307 de moins qu'en juillet 2010.
- La situation reste cependant contrastée.
- Le Luxembourg connaît une forte hausse de l'indicateur sur la période, +5,79%.
- La Lorraine affiche une hausse annuelle de 0,3%.
- La Sarre et la Rhénanie Palatinat ont à nouveau connu des baisses importantes du nombre de demandeurs d'emploi avec respectivement -6,88% et -7,56%.
- La Wallonie a également vu diminuer de 2,9% le nombre de demandeurs d'emploi.



Taux de chômage (%) dans la Grande Région

	Nombre de demandeurs d'emploi		variation annuelle	
	juil-10	juil-11	en nb	en %
Wallonie	260 951	253 299	-7 652	-2,93%
Sarre	37 468	34 890	-2 578	-6,88%
Rhénanie Palatinat	120 924	111 787	-9 137	-7,56%
Lorraine	102 770	103 040	270	0,26%
Luxembourg	13 639	14 429	790	5,79%
Total Grande Région	535 752	517 445	-18 307	-3,42%

Nombre de demandeurs d'emploi dans la Grande Région